

SUR UN NOUVEL ALCYONAIRE : PARERYTHROPODIUM BOSPHORENSE

PAR ANDRÉE TIXIER-DURIVAULT

De petite taille la colonie (fig. 1, *a*) se présente comme une petite masse presque arrondie de 7 mm de diamètre maximum. Peu épais son coenenchyme est surmonté de petits amas de polypes (*p.*) à calice bas (fig. 1, *b, c, cal.*) et à anthocodie peu renflée (*an.*) ayant une brève portion inférieure presque nue et une courte portion supérieure cylindrique abondamment spiculée terminée par huit tentacules (fig. 1, *d*) pourvus de six paires de pinnules latérales grêles (*pi.*).

Les éléments squelettiques diffèrent légèrement suivant leur répartition. Dans le coenenchyme colonial ce sont des spicules rouges tantôt en baguettes longues de 0,08 à 0,09 mm (fig. 2, *f, g*) ornées de gros tubercules proéminents, tantôt en massues verruqueuses longues de 0,08 mm et présentant une tête peu élargie (fig. 2, *h, i*), tantôt enfin en sclérites irréguliers (fig. 2, *k*). Les calices renferment un grand nombre de spicules basilaires rouges (fig. 1, *c, sp. r.*) longs de 0,12 mm en baguettes moins massives que les précédentes mais toujours ornées de verrues proéminentes (fig. 2, *a, b, c*) et en massues plus élancées (fig. 2, *d*). Des sclérites jaunes longs de 0,08 à 0,12 mm (fig. 2, *l, q*) occupent les sommets des calices (fig. 1 *c, sp. j.*). La base anthocodiale montre quelques petites baguettes rouges peu verruqueuses (fig. 2, *e*) longues de 0,08 mm, disposées transversalement. A ces éléments succèdent des baguettes rouges plus longues (0,13 à 0,15 mm), plus minces, fortement tuberculées, réparties en huit chevrons à peu près réguliers (fig. 2, *n, p*), mêlées à des massues verruqueuses longues de 0,12 mm (fig. 2, *o*) et suivies de baguettes jaunes peu verruqueuses longues de 0,08 mm (fig. 2, *j, r, s, t*). Les tentacules sont ornés sur leur zone médiane dorsale d'une rangée de petits spicules jaunes peu tuberculés, longs de 0,05 à 0,08 mm, disposés transversalement (fig. 2, *m, t, u, v, w, x*).

La coloration générale de la colonie est rouge. Les sommets des calices et des polypes sont jaunes.

L'échantillon a été récolté dans le détroit du Bosphore. Il se distingue facilement des autres espèces du genre *Parerythropodium* par ses polypes et ses spicules, notamment de *P. coralloides* (Pallas) seul représentant du genre en Méditerranée.

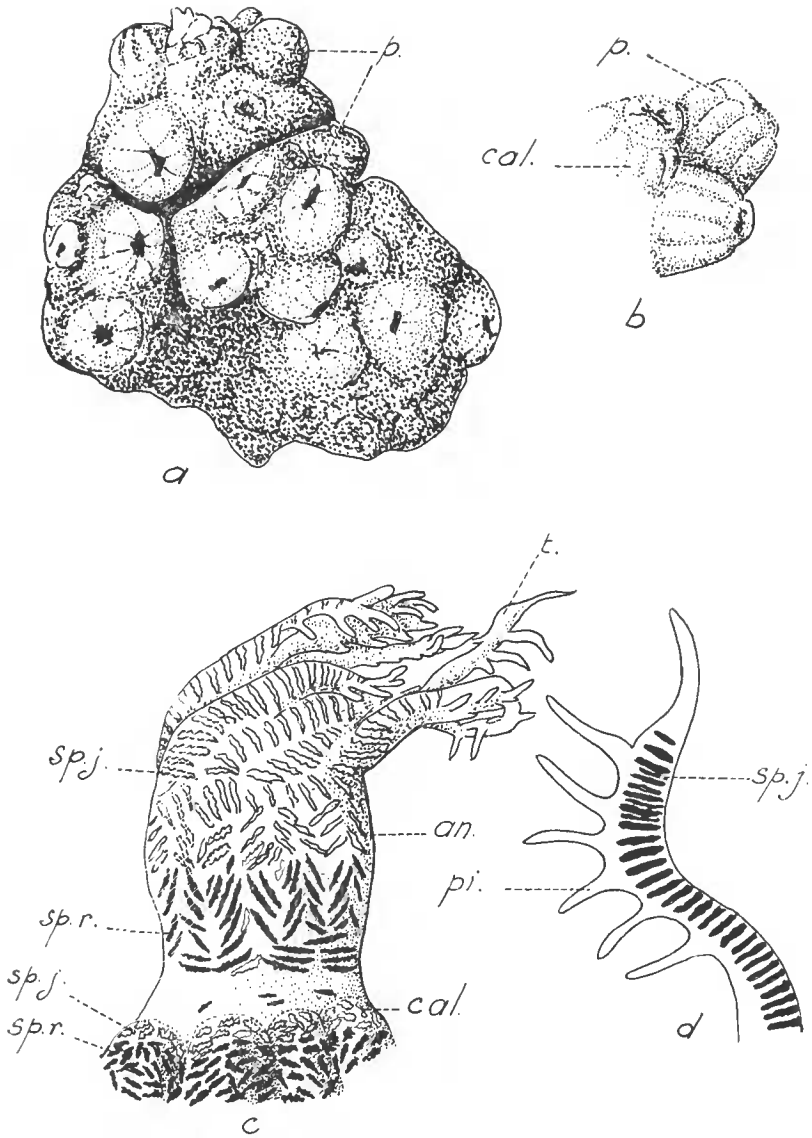


FIG. 1. — *Parerythropodium bosphorense* n. sp.

a : colonie ; *b* : groupe de polypes ; *c* : un polype ; *d* : un tentacule ; *p* : polype ; *cal.* : calice ;
sp. j. : spicule jaune ; *sp. r.* : spicule rouge ; *an.* : anthocodie ; *pi.* : pinnule.

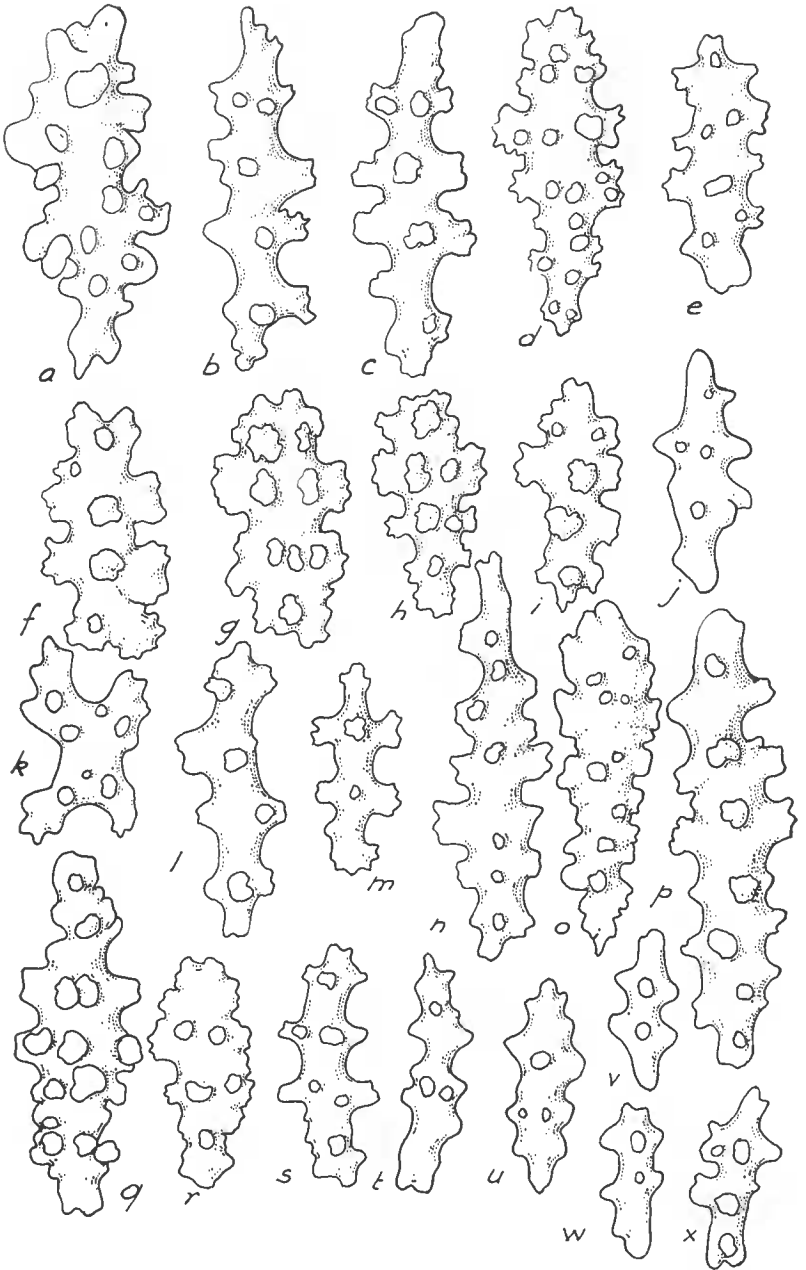


FIG. 2. — Spicules de *Parerythropodium bosphorensis* n. sp. ($\times 580 \times 2/3$) f, g, h, i, k : coloniaux ; a, b, c, d, l : calicinaux ; e, j, n, o, p, q, r, s : anthocodiaux ; m, t, u, v, w, x : tentaculaires.

Diagnose : Petite colonie encroûtante mince à polypes groupés. Calices bas ; anthocodies ornées de huit chevrons spiculaires ; tentacules à six paires de pinnules. Spicules coloniaux en baguettes tuberculées et en massues. Coloration générale de la colonie : rouge.

Laboratoire de Malacologie du Muséum.